

# **Daños de lobo a la cabaña ganadera en Castilla y León**

Valladolid, 11 de marzo de 2025



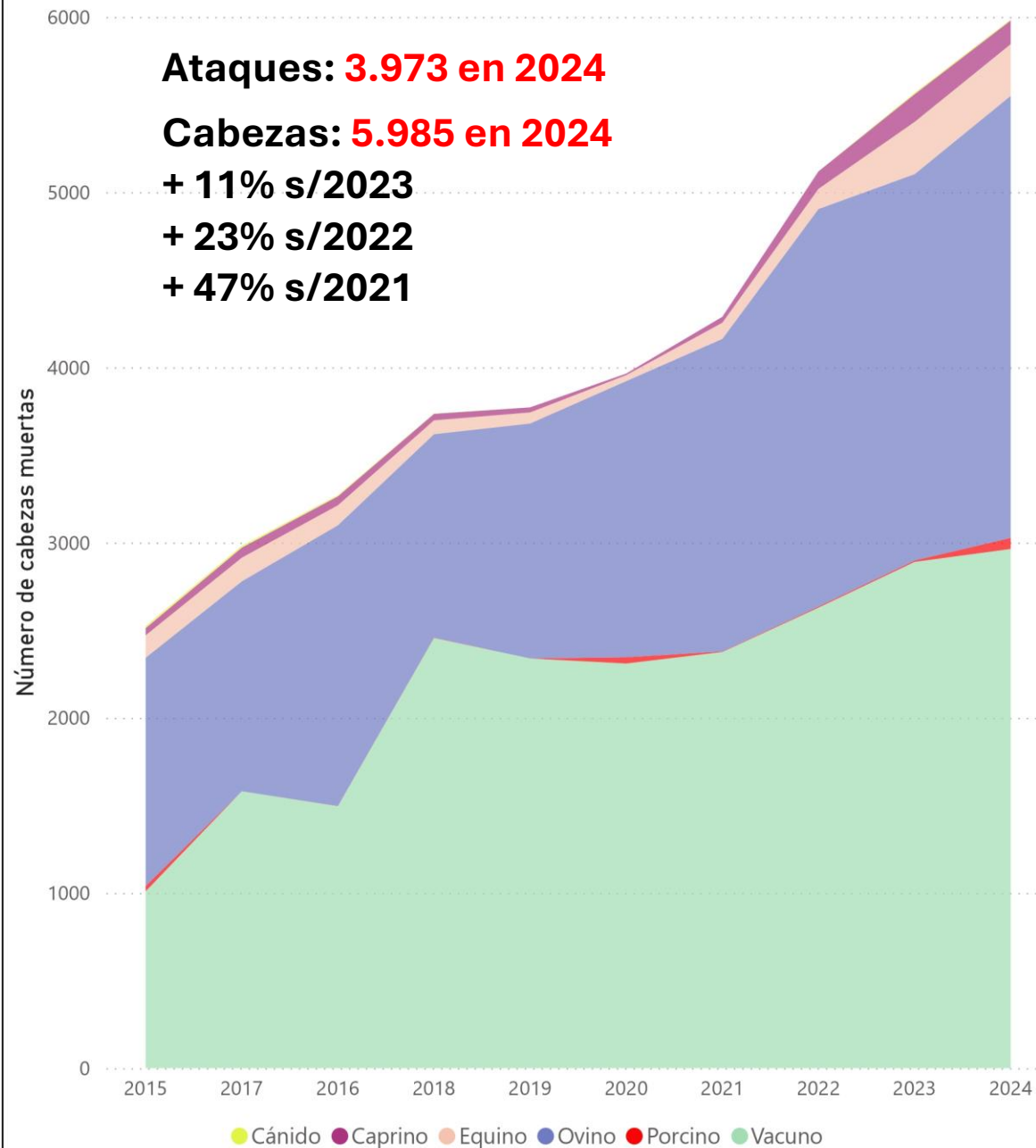
**Junta de  
Castilla y León**

# **Daños de lobo a la cabaña ganadera en Castilla y León**

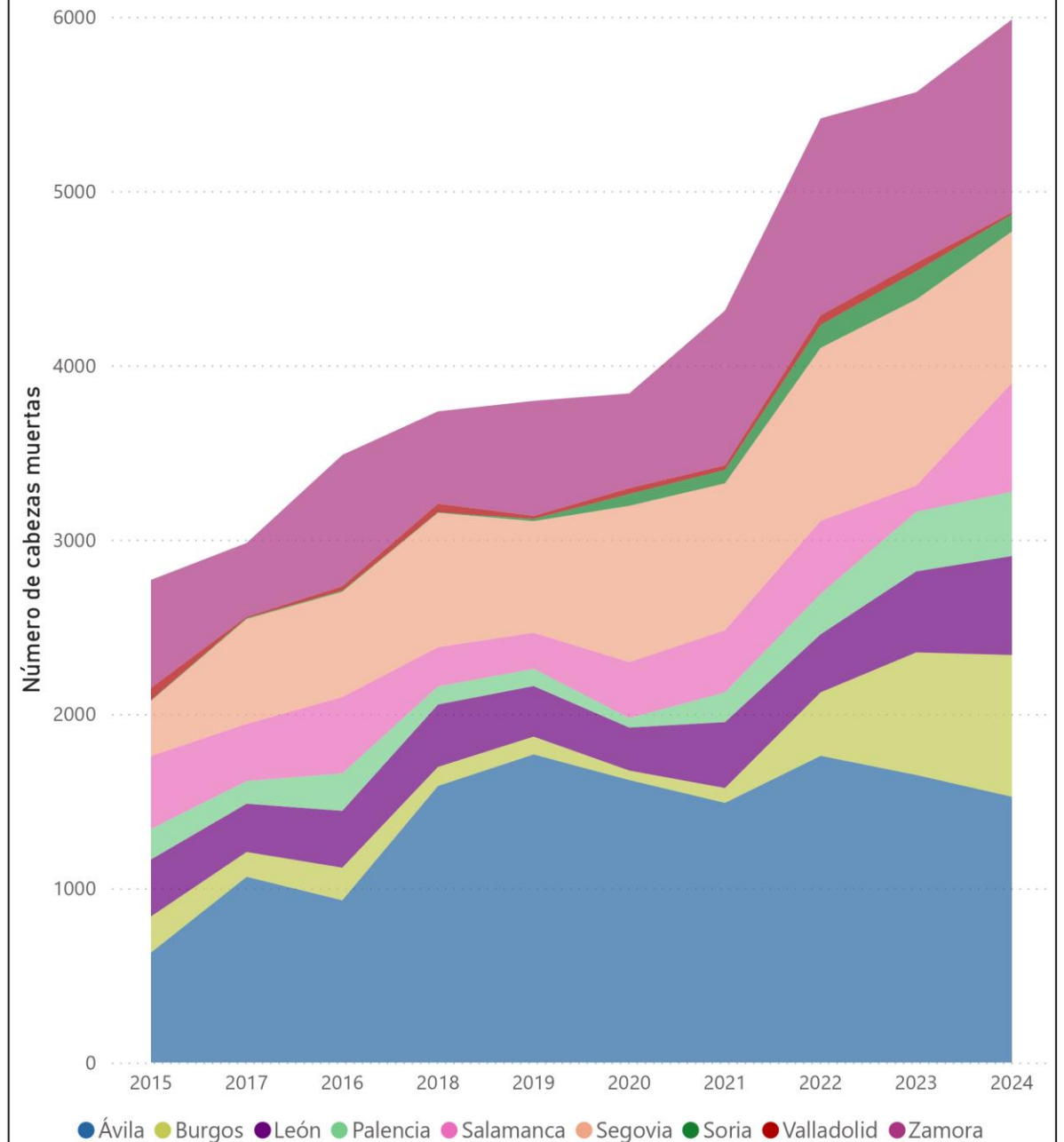
**El número de ataques y cabezas de ganado muertas por daños de lobo en Castilla y León en 2024 continúa incrementándose, hasta alcanzar un total de 3.973 ataques, suponiendo un aumento del 11% respecto de los ataques registrados en 2023 (3.566 ataques), de un 23% respecto de 2022 (3.237) y de un 47% respecto de los ataques del año 2021 (2.694 ataques).**

**Por su parte, el número de cabezas de ganado muertas por ataques de lobo alcanza las 5.985 cabezas muertas en 2024, con un incremento del 8 % respecto de las cabezas muertas en 2023 (5.567 cabezas), de un 10% sobre las cabezas muertas en 2022 (5.417 cabezas) y de un 39% respecto de las cabezas muertas en el año 2021 (4.314 cabezas), año en el que el lobo se incorporó al LESPRES. Además, en 2024 otras 430 cabezas de ganado fueron heridas por ataques de lobo, frente a las 238 cabezas de ganado heridas en 2023.**

Número de cabezas de ganado muertas por lobo según tipo de ganado



Número de cabezas de ganado muertas por lobo por provincia



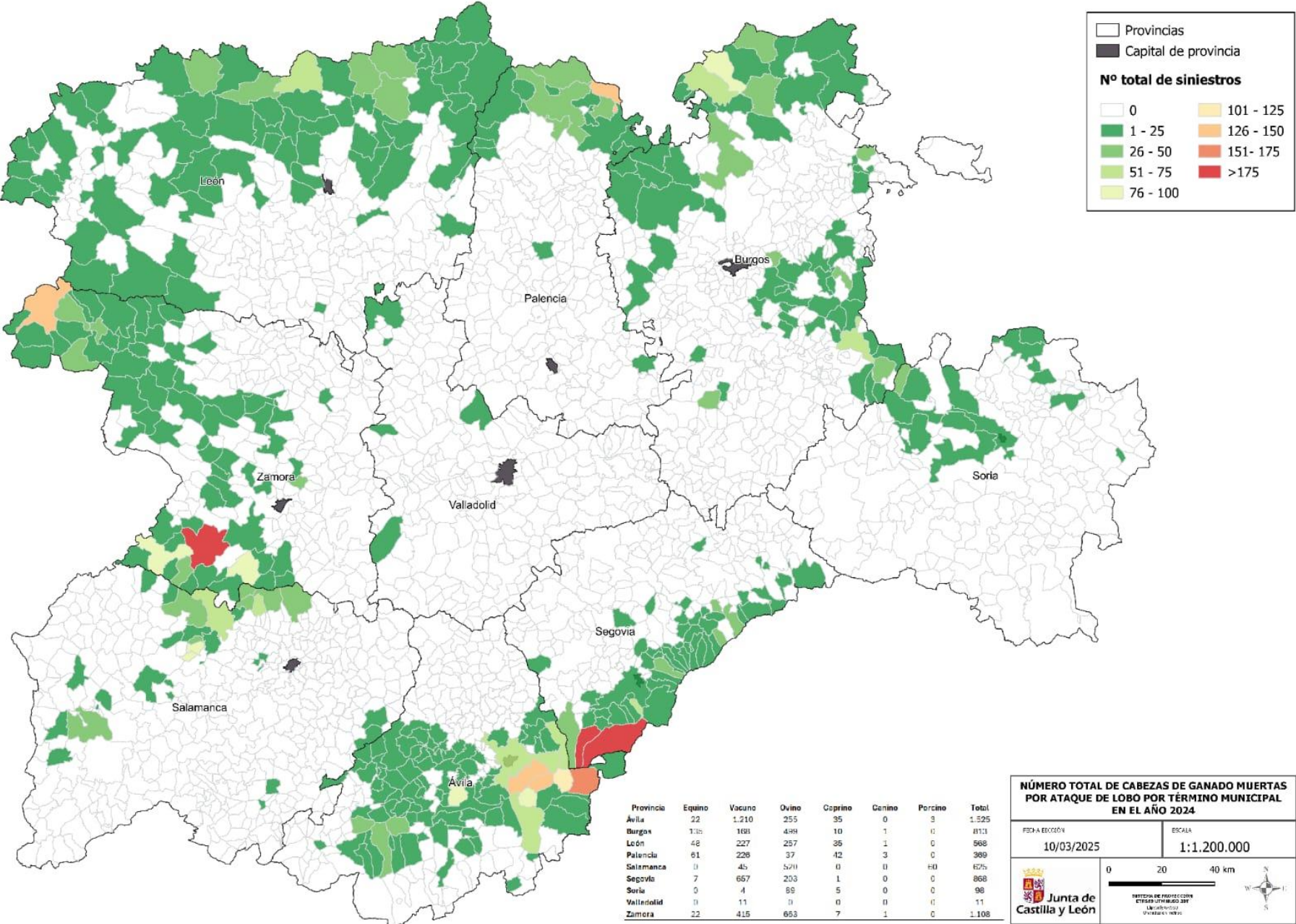
# **Daños de lobo a la cabaña ganadera en Castilla y León**

**Por provincias, Ávila aglutina el 25% de las cabezas muertas para todo Castilla y León, con 1.525 reses muertas y 37 heridas.**

**A continuación, las provincias de Zamora, con 1.108 animales muertos, y Segovia, con 868 reses, representan el 19% y 15% respectivamente de las cabezas muertas.**

**Hay que destacar también la provincia de Burgos, que con 813 animales muertos representa el 14% de los daños habiendo multiplicado por 8 los daños respecto del año 2021, pasando de 85 reses muertas en 2021 a 813 reses en 2024.**

# Daños de lobo a la cabaña ganadera por término municipal en Castilla y León



# **Daños de lobo a la cabaña ganadera en Castilla y León**

**El 50% de las cabezas muertas se corresponden con ganado vacuno (2.963 reses), concentrándose estos daños fundamentalmente en las provincias de Ávila, Segovia y Zamora, con 1.210, 657 y 415 cabezas muertas respectivamente.**

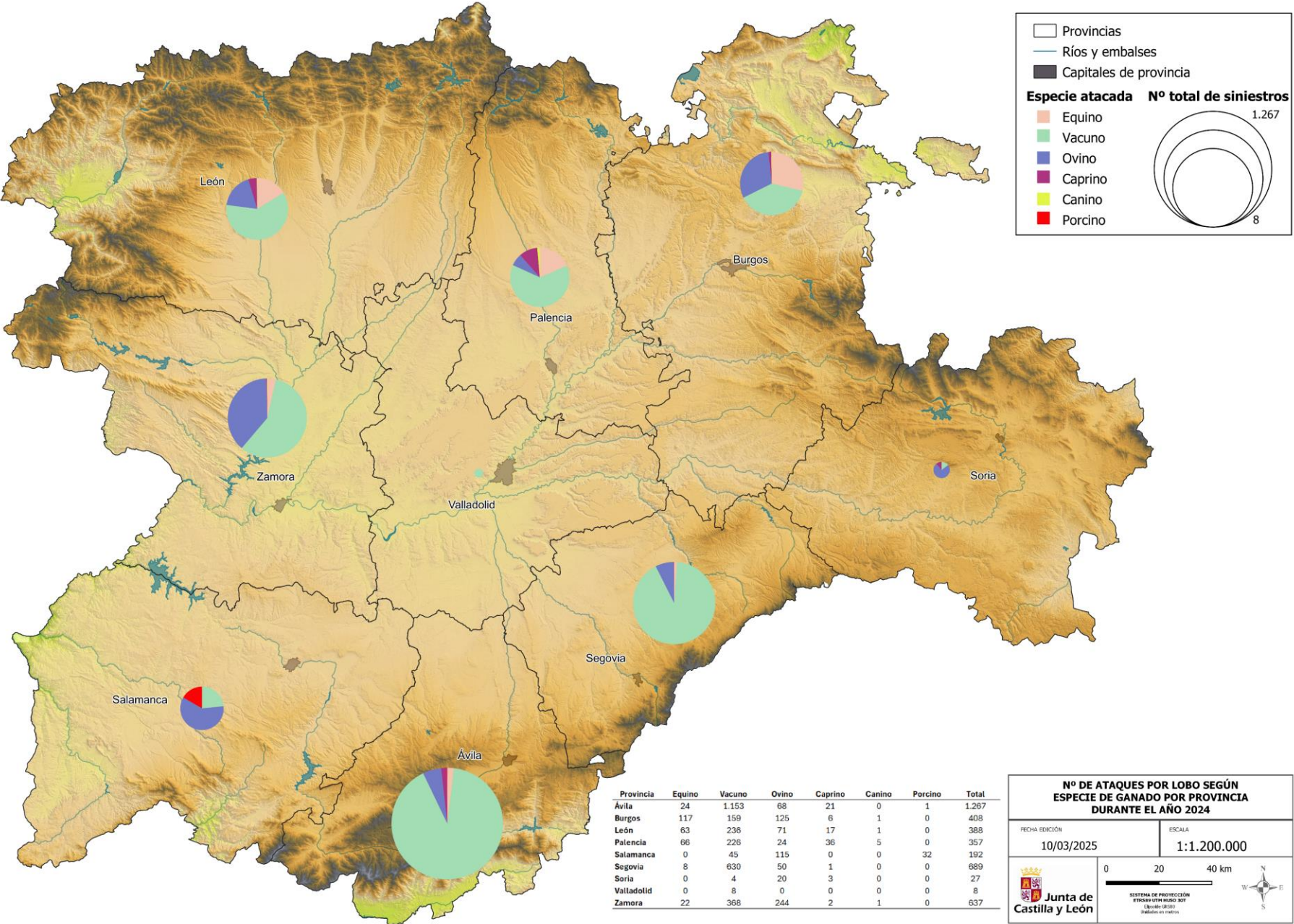
**El ganado ovino representa el 42% de las cabezas muertas (2.523 reses), distribuidas fundamentalmente entre las provincias de Zamora, con 663 animales muertos, Salamanca, con 520 cabezas, y Burgos, con 499.**

**El equino, con 295 animales muertos, sigue representando el 5% de las bajas, distribuidos fundamentalmente por la cordillera cantábrica, en las provincias de Burgos, León y Palencia, con 135, 61 y 48 animales muertos respectivamente.**

**Por último, los daños sobre ganado caprino apenas suponen el 2% del total, con 135 bajas.**

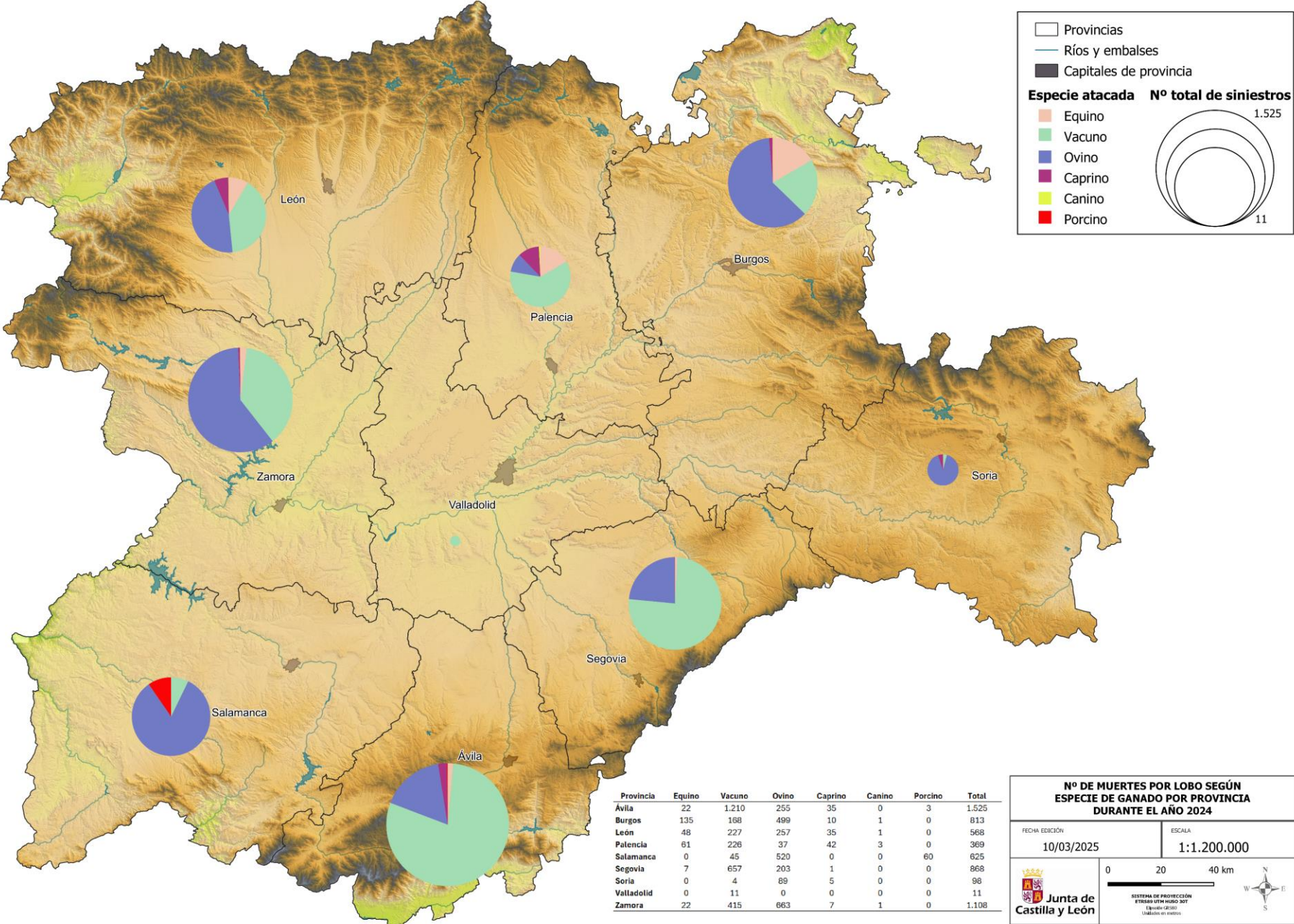


# Número de ataques de lobo y tipo de ganado y provincia. 2024





# Cabezas de ganado muertas por ataques por lobo y tipo de ganado y provincia. 2024





# Daños de lobo a la cabaña ganadera en Castilla y León

El importe de las indemnizaciones abonadas por los daños de lobo en el año 2024 ha supuesto un total de 4,8 M €, de los cuales, 3,8 M € se han correspondido con pagos compensatorios y 1 M € por responsabilidad patrimonial en ejecución de sentencias de daños.

EXPLOTACIONES GANADERAS QUE HAN RECIBIDO PAGOS COMPENSATORIOS POR DAÑOS DE LOBO				
2020	2021	2022	2023	2024
765	794	966	1101	1230